

# Jardín A Pleno Sol para Polinizadores

## Selecciones e Instalaciones de Plantas Nativas

### ¿Qué es un jardín para polinizadores?

Un jardín para polinizadores es un espacio cultivado en que se colocan las plantas que atraen a los polinizadores, como las mariposas, las abejas, y los colibríes. La Oficina de Extensión de la Universidad de Illinois estima que 25% de la comida y de las bebidas que se consume existe gracias a los polinizadores. Apoyarlos es lo mejor que podemos hacer para todos. Este manual le ofrece un plan de cultivo que crea el interés todo el año para la gente, y extiende la temporada para buscar el alimento a los polinizadores. Otro beneficio es que el sistema de raíces largas de la planta nativa mejora la habilidad del suelo a absorber el agua. Favor de notar: En este ejemplo, usamos las plantas nativas. Las plantas no nativas también pueden beneficiar a los polinizadores. Para más información, visite el sitio web de horticultura de la Oficina de Extensión de la Universidad de Illinois: [extension.illinois.edu/global/horticulture](http://extension.illinois.edu/global/horticulture).

### Plantas para el Jardín para Polinizadores

Este plan para un Jardín para Polinizadores utiliza las plantas que se benefician del pleno sol y de los niveles medianos de humedad en el suelo.

**Flores silvestres** – Para extender la temporada para buscar el alimento a los polinizadores, esta selección de flores silvestres incluye las especies que florecen de abril hasta octubre.

- **Foxglove Beardtongue** (Latin name *Penstemon digitalis*) –
  - Pleno sol a sol parcial.
  - Contenido mediano de la humedad del suelo.
  - Flores blancas en la primavera.
  - Atrae a las abejas y a las mariposas.
  - Crece 2 a 3 pies de altura y 1 a 2 pies de ancho.
  - Tolerante a la sequía; es posible que amarillee y cuelgue.
- **Purple Prairie Clover** (Latin name *Dalea purpurea*) –
  - Pleno sol.
  - Suelo mediano a seco.
  - Flores moradas de la primavera hasta el verano.
  - Atrae a las abejas y a las mariposas.
  - Crece 2 a 3 pies de altura y 1 a 2 pies de ancho.
  - Tolerante a la sequía.
- **Pale Purple Coneflower** (Latin name *Echinacea pallida*) –
  - Pleno sol a sol parcial.
  - Suelo mediano a seco.
  - Flores rosadas tarde en la primavera y durante el verano.
  - Atrae a las abejas y a las mariposas.
  - Crece 1 a 3 pies de altura y 1 a 2 pies de ancho.
  - Tolerante a la sequía.
- **Gray-Headed Coneflower** (Latin name *Ratibida pinnata*) –
  - Pleno sol.
  - Contenido mediano de la humedad del suelo.
  - Flores amarillas en el verano hasta temprano en el otoño.
  - Atrae a las abejas y a las mariposas.
  - Crece 2 a 4 pies de altura y 2 a 3 pies de ancho.
  - Tolerante a la sequía.

- **Orange Butterflyweed** (Latin name *Asclepias tuberosa*) –
  - Pleno sol.
  - Suelo mediano a seco.
  - Flores anaranjadas en el verano.
  - Atrae a las abejas y a las mariposas y es una planta hospedera para las mariposas monarcas.
  - Crece 1 a 2 pies de altura y 1 a 3 pies de ancho.
  - Tolerante a la sequía.
- **Wild Bergamot** (Latin name *Monarda fistulosa*) –
  - Pleno sol a sol parcial.
  - Suelo mediano a húmedo.
  - Flores rosadas-moradas en el verano.
  - Atrae a las abejas, a las mariposas, y a los colibríes.
  - Crece 2 a 4 pies de altura y 2 a 3 pies de ancho.
  - Tolerante a la sequía; es posible que amarillee y cuelgue.
- **Common Mountain Mint** (Latin name *Pycnanthemum virginianum*) –
  - Pleno sol a sol parcial.
  - Suelo mediano a húmedo.
  - Flores blancas en pleno verano hasta agosto.
  - Atrae a las abejas y a las mariposas.
  - Crece 1 a 3 pies de altura y 1 a 2 pies de ancho.
  - Tolerante a la sequía; es posible que amarillee y cuelgue.
- **Rough Blazing Star** (Latin name *Liatris aspera*) –
  - Pleno sol.
  - Suelo mediano a seco.
  - Flores rosadas-moradas en pleno verano hasta el otoño.
  - Atrae a las abejas y a las mariposas.
  - Crece 2 a 5 pies de altura y 1 a 2 pies de ancho.
  - Tolerante a la sequía.
- **Smooth Blue Aster** (Latin name *Symphotrichum laeve*) –
  - Pleno sol a sol parcial.
  - Suelo mediano a húmedo.
  - Flores rosadas-moradas en pleno verano hasta el fin de otoño.
  - Atrae a las abejas y a las mariposas.
  - Crece 2 a 4 pies de altura y 1 a 2 pies de ancho.
  - Tolerante a la sequía; es posible que amarillee y cuelgue.

**Hierbas**– Las hierbas agregan la textura y el interés de temporada al jardín. Algunas sirven de cubiertas vegetales que ayudan a mantener los niveles de humedad y previenen el crecimiento de las malas hierbas.

- **Prairie Dropseed** (Latin name *Sporobolus heterolepis*) –
  - Pleno sol a sol parcial.
  - Suelo mediano a seco.
  - Follaje verde y herboso durante la temporada de cultivo que se convierte en marrón dorado en el otoño.
  - Las semillas atraen a varios pájaros.
  - Crece 1 a 2 pies de altura y 2 a 3 pies de ancho.
  - Tolerante a la sequía.
  - Buena cubierta vegetal.
- **Little Bluestem** (Latin name *Schizachyrium scoparium*) –
  - Pleno sol.
  - Suelo mediano a seco.
  - Follaje verde y herboso durante la temporada de cultivo que se convierte en varios tonos de rojo en el otoño.
  - Las semillas atraen a varios pájaros.
  - Crece 2 a 3 pies de altura y 2 a 3 pies de ancho.
  - Tolerante a la sequía.

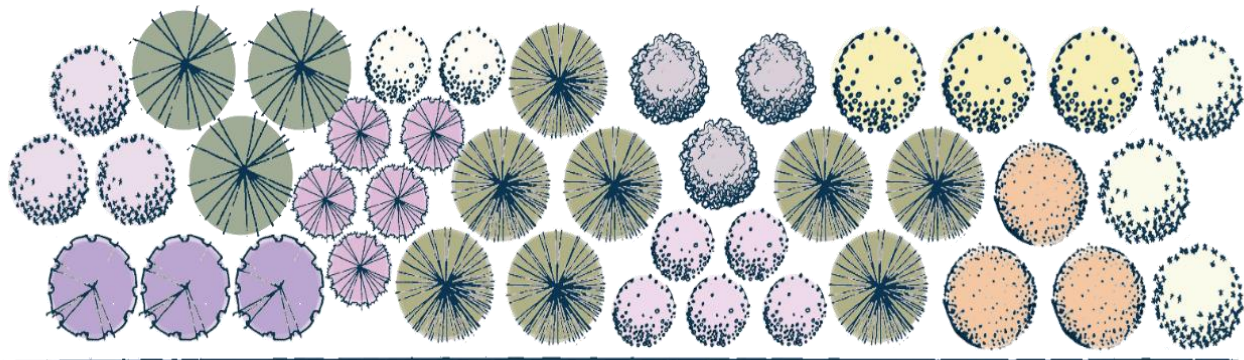
# DISEÑO DE PLANTACIÓN

## Diseño Ejemplar

En este diseño ejemplar para la plantación de un jardín para polinizadores rectangular de 6 pies de ancho por 25 pies de largo, necesitará:

- **3 *Smooth Blue Aster*** separadas por 1½ pies. Siembre las tres plantas en triángulo en el borde izquierdo del jardín.
- **3 *Purple Prairie Clover*** separadas por 1½ pies. Siembre las tres plantas en fila en la parte delantera del lado izquierdo, detrás de las *Smooth Blue Aster Little Bluestem*.
- **3 *Little Bluestem*** separadas por dos pies. Siembre las tres plantas en triángulo detrás de las *Purple Prairie Clover* y a la derecha de las *Smooth Blue Aster*.
- **2 *Foxglove Beardtongue*** separadas por un pie. Siembre las dos plantas en fila en el borde trasero del jardín a la derecha de las *Little Bluestem*.
- **5 *Rough Blazing Star*** separadas por un pie. Siembre las cinco plantas en un grupo en frente de las *Foxglove Beardtongue* y a la derecha de las *Little Bluestem* y de las *Purple Prairie Clover*.
- **8 *Prairie Dropseed*** separadas por dos pies. Siembre las cinco plantas en un grupo a la derecha de las *Foxglove Beardtongue* y de las *Rough Blazing Star*. Este grupo atravesará de la parte delantera del jardín hacia la parte trasera. Siembre las tres plantas en triángulo, cuatro pies a la derecha del grupo más grande, en la parte delantera del jardín.
- **3 *Wild Bergamot*** separadas por dos pies. Siembre las tres plantas en triángulo a la derecha del grupo grande de las *Prairie Dropseed*.
- **5 *Pale Purple Coneflower*** separadas por un pie. Siembre las cinco plantas en un grupo en frente de las *Wild Bergamot* y entre los dos grupos de las *Prairie Dropseed*.
- **3 *Gray-Headed Coneflower*** separadas por dos pies. Siembre las tres plantas en fila en la parte trasera del jardín, a la derecha de las *Wild Bergamot* y detrás del grupo más pequeño de las *Prairie Dropseed*.
- **3 *Orange Butterflyweed*** separadas por dos pies. Siembre las tres plantas en triángulo a la derecha del grupo más pequeño de las *Prairie Dropseed* en la parte delantera del jardín.
- **3 *Common Mountain Mint*** separadas por dos pies a lo largo de todo el lado derecho del jardín.

Ejemplo de un diseño de la plantación de un jardín para polinizadores con varios colores.



## Opciones Adicionales

Si necesita un jardín para polinizadores más pequeño o si las plantas nativas son nuevas para usted, una estrategia es comenzar con una cantidad limitada de especies. Se pueden agregar más especies luego mientras aprenda más sobre lo que funciona bien en su espacio. Aunque las listas de plantas sugeridas y las plantillas de diseño de jardines puedan ayudar, puede personalizar su jardín como quiera. Favor de verificar las ordenanzas municipales locales o las de la comunidad de propietarios (HOA).

Hay dos opciones para las combinaciones de plantas nativas para los jardines para polinizadores que ofrecen solo tres especies:

### Opción Una:

- *Purple Prairie Clover*
- *Pale Purple Coneflower*
- *Prairie Dropseed*

### Opción Dos:

- *Butterflyweed*
- *Rough Blazing Star*
- *Little Bluestem*

## Opciones para el Jardín de Lluvia:

Aunque las plantas en este manual son especies que prosperan en el sol, prefieren una variedad de niveles de humedad. Si las instala en un jardín de lluvia, son más apropiadas para las cuestas y las orillas más altas.

## DONDE ENCONTRAR LAS PLANTAS Y MÁS INFORMACIÓN

La lista de plantas fue inspirada por el Jardín de Lluvia *Red Oak*: <https://redoakraingarden.org/>. El sitio web para la Sociedad de Plantas Nativas de Illinois menciona las fuentes de las plantas nativas: [illinoisplants.org](http://illinoisplants.org). Para más información sobre las plantas, visite el sitio web para horticultura de la Oficina de Extensión de la Universidad de Illinois: [extension.illinois.edu/global/horticulture](http://extension.illinois.edu/global/horticulture).

## AGREGUE SU JARDÍN DE PLANTAS NATIVAS AL MAPA

Puede participar en la red de la siembra de las plantas nativas por registrar su jardín de plantas nativas o su jardín de lluvia. Esto ayuda desarrollar la comunidad y fomenta el uso de las plantas nativas. Agregue su jardín de plantas nativas al mapa: [go.illinois.edu/GardenMap](http://go.illinois.edu/GardenMap).

## AGRADECIMIENTOS

Este proyecto fue financiado por la agencia Illinois Environmental Protection Agency y la Illinois-Indiana Sea Grant. Producido por C. Eliana Brown, University of Illinois Extension.

Investigado y diseñado por Layne Knoche en colaboración con Kate Gardiner, University of Illinois Extension.

Editado y revisado por Chris Enroth y Travis Cleveland, University of Illinois Extension, Kara Salazar, Purdue University, Irene Miles y Joel Davenport, Illinois-Indiana Sea Grant.